



Le Colibri a tenu bon !

Ce 11^{ème} message du « Colibri de Thanvillé » n'est pas le dernier... « Colibri » va juste prendre un peu de recul, pourquoi-pas s'enquérir au sujet de ses cousins des zones tropicales, avant de revenir vous voir au printemps prochain... Promis !

Le Colibri de Thanvillé

Dans les 11 premiers numéros du Colibri, nous avons évoqué la biodiversité locale en présentant quelques espèces animales (le milan royal, le renard, le cincle plongeur...), ou végétales (les orchidées sauvages, le sureau, l'ortie), mais aussi abordé des sujets aussi divers que la TVB (Trame Verte et Bleue), la biodiversité au jardin, la pollution du ruisseau local ou la gestion différenciée des espaces verts communaux. Les sujets locaux à aborder restent très nombreux. Si vous aussi souhaitez écrire sur cette page du Colibri, ou proposer un sujet à traiter, n'hésitez pas à contacter le Colibri au secrétariat de la mairie de Thanvillé :

03 88 85 62 66 mairie@thanville.fr

Le nourrissage hivernal des oiseaux



© Hubert Jaeger



L'hiver est une période critique pour les oiseaux. Plus que le froid, c'est la faim qui représente une menace. En effet, pour affronter les rigueurs de l'hiver, ils ont besoin de davantage de nourriture, carburant nécessaire pour conserver la chaleur de leur corps. Les gelées, la glace et la neige les empêchent d'atteindre le sol ou l'eau. Il est donc important d'aider les oiseaux en hiver, surtout lorsqu'il gèle ou qu'il neige, en installant des mangeoires et des abreuvoirs. Mais attention, certaines règles doivent être observées pour que le nourrissage soit un bienfait et non un problème !

Quelle nourriture donner :

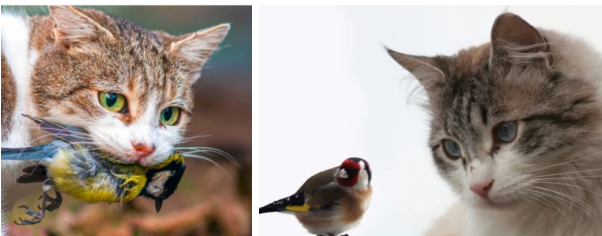
Les aliments riches en lipides et donc en énergie sont très appréciés des oiseaux

- la graisse : margarine (ou autre graisse végétale) seule ou en mélange avec des graines
- les graines de tournesol, le blé concassé, le millet, l'avoine, le chènevis (chanvre)...
- les cacahuètes non salées et non grillées, décortiquées ou en coques
- les fruits secs : noisettes, noix, amandes décortiquées voire concassées
- les fruits : pommes, poires

Ne jamais donner de beurre, saindoux, suif, d'aliments salés (lard fumé, cacahuètes salées...), de pain sec ou de biscotte, de reste de pâtisserie, de noix de coco desséchée, qui gonflent et provoquent des troubles digestifs, de lait, de larves de mouches (asticots), très résistantes et pouvant perforer l'estomac des oiseaux ou de graines de lin ou de ricin



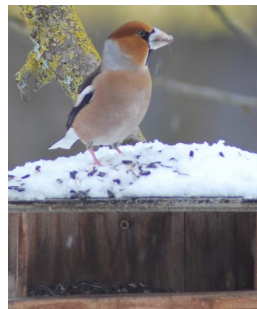
Placer les mangeoires hors de la portée des chats et loin des baies vitrées



Les chats, 1^{ère} cause de mortalité avec près de 800 millions d'oiseaux tués par an en France



Les baies vitrées, 2^{ème} cause de mortalité



Gros bec et mésange bleue (© Hubert Jaeger)



Source - LPO Alsace - Pour plus d'infos, consulter le site @ de la LPO Alsace : [Nourrir les oiseaux en hiver](#)

Vous pouvez aussi contacter les bénévoles du groupe local de la LPO Alsace : lpo.valdeville@orange.fr

Imprimé par Centre Alsace Repro à Sélestat sur papier FSC géré durablement - Ne pas jeter sur la voie publique



Le mot du Maire

Chères habitantes,
Chers habitants de Thanvillé,

Ce numéro 65 de Thanvillé infos marque la parution du dernier journal d'information du mandat 2020-2026.

Comme beaucoup le savent déjà, j'ai décidé de me représenter devant vous, entouré d'une équipe partiellement renouvelée, lors des élections de mars prochain.

Au cours de ces six années, de nombreux projets ont été menés à bien, toujours dans l'intérêt général de notre commune et de ses habitants.

Mais la vie communale ne se résume pas uniquement aux réalisations visibles : elle repose aussi sur une gestion quotidienne rigoureuse, souvent contrainte par des budgets de plus en plus serrés.

Je tiens à saluer l'engagement de nos responsables associatifs, véritables piliers de la vie locale, ainsi que tous les bénévoles qui consacrent un peu de leur

temps pour embellir et animer notre village, que ce soit lors des journées citoyennes ou actions de fleurissement. Grâce à eux, Thanvillé reste un lieu vivant, accueillant et solidaire.

L'élection municipale constitue toujours un moment fort de la vie locale, celui qui suscite le plus d'intérêt et de participation.

Cet attachement à la vie communale montre combien chacun d'entre nous reste investi dans le devenir de notre village, un engagement essentiel à la vitalité de notre démocratie.

Je vous remercie toutes et tous pour votre confiance et votre participation à la vie de Thanvillé et vous adresse dès à présent mes vœux les plus sincères pour une excellente année 2026.

Avec tout mon dévouement,

Patrick BUHL

SOMMAIRE

Page 2

Vie communale

Pages 3 et 4

Cadre de vie

Page 5

Anniversaires et État Civil

Page 6

« Le coin des associations »

Page 7

Rencontre avec nos aînés

Page 8

Le Colibri de Thanvillé

Horaires d'ouverture du secrétariat de mairie :

lundi 14h - 17h

mardi 9h - 12h

jeudi 15h - 18h

Permanence du maire :

jeudi 16h - 18h, ou sur rendez-vous

Permanence des adjoints :

Uniquement sur rendez-vous le samedi de 10h à 12h.

Mairie de Thanvillé - Commission communication
9 rue de l'École - 67220 THANVILLÉ - ☎ 03 88 85 62 66 - ✉ mairie@thanville.fr
www.thanville.fr

Secrétariat de mairie

À compter du 5 janvier 2026, Mme Soizic ZEMB a été embauchée et travaillera en binôme avec la secrétaire actuelle durant une période de deux mois à 80%.

En effet, au 1 mars 2026, Mme Sylvie PFEIFFER fera valoir ses droits à la retraite et laissera sa place à la nouvelle secrétaire, qui prendra en charge l'ensemble des tâches administratives.

Un temps d'adaptation ainsi que des formations seront nécessaires. Nous souhaitons à Mme ZEMB la bienvenue et une pleine réussite dans ses nouvelles fonctions.

Invitation

Monsieur le Maire et l'Équipe Municipale
ont le plaisir de vous inviter à la

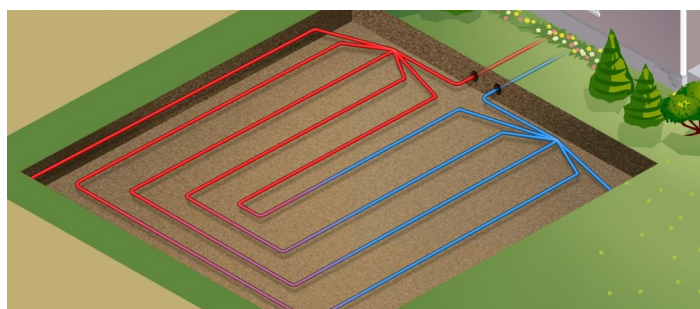
CÉRÉMONIE DES VOEUX 2026

DIMANCHE 11 JANVIER À 11 HEURES
AU PÉRISCOLAIRE

Géothermie

La mise en route de notre nouveau mode de chauffage à l'école donne entière satisfaction auprès des utilisateurs. Les rafraichisseurs sont également opérationnels et devraient également apporter un confort supplémentaire au moment des fortes chaleurs.

Cet investissement a été payé dans sa totalité en **autofinancement**. Concernant les subventions, certaines ne devraient être versées qu'au cours de l'année 2027.



Aménagements

Des travaux d'aménagements de l'aire de covoiturage ont été réalisés, proposant désormais 30 places VL et une place PMR.

Les anciennes tables de pique-nique ont été retirées et trois tables ont été installées sur un nouvel emplacement. Dix arbres seront plantés au mois de février 2026 au titre des mesures compensatoires.

La commune a aménagé un parking bus et poids lourds devant l'école.

Nous remercions la CEA qui a largement contribué au financement de ces travaux.



Repas des Aînés

FARIA, FARIA, HO !

Le 6 décembre, l'équipe municipale a eu le plaisir d'accueillir nos aînés pour notre traditionnel repas de fin d'année.

FARIA, FARIA, HO !

Le repas nous a été fourni par LE RELAIS DU CHÂTEAU et tout était excellent. Merci à eux pour la qualité du repas et du service.

FARIA, FARIA, HO !

C'est la chanson que notre chère Susanne RENCKLY, fidèle à sa tradition, a revisité et chanté pour nous, entraînant son public à reprendre en cœur le refrain. Un grand moment de bonheur, de ces plaisirs simples qui rendent la vie si belle...



Bravo et merci à nos aînés pour tout ce qu'ils nous transmettent.



Henriette Scheer
doyenne de Thanvillé
96 ans

« Zàmmekòmma mìt de Ältschte »

Cette nouvelle rubrique vous invite à mieux connaître les aînés du village. La suite au printemps prochain...

Henriette et sa sœur Emma



Madame Scheer, racontez-nous votre enfance...

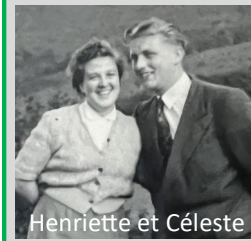
Je suis née le 13 août 1929 à Sélestat. Avec ma sœur Emma et mes parents, Henry Meyer et Mathilde Ruso, nous habitons à Saint-Maurice. Papa et maman géraient l'auberge « Au Soleil » et une épicerie. On y trouvait aussi le seul téléphone du village et un service de télégramme. Nous avions trois à quatre vaches, un cheval (le seul du village), des cochons et des poules. Papa avait aussi une trousse médicale pour soigner nos bovins et ceux des autres. Je connais tous les travaux des champs : les patates, la vigne... Nous avions les premières machines agricoles et une voiture. Je me souviens très bien du maître d'école, Mr Weyl, qui était très sévère et « tapait » parfois sur nos doigts ! J'ai effectué une partie de ma scolarité en allemand (1940 à 1944), puis à nouveau en français, ainsi que des études d'employée de bureau et de comptabilité. J'ai ensuite commencé à travailler dans une épicerie en GROS de Sélestat. J'étais à la chorale de la paroisse de Saint-Maurice et chantais des « solos » à l'église.

Mon papa « américain » Mon papa, Henry Meyer est né en 1884 aux Etats-Unis, à Storm Lake dans l'Etat de l'Iowa. En effet, mon grand-père Félix, rêvant d'Amérique, avait quitté Saint-Maurice à 17 ans, direction les USA, et s'y était installé avec ma grand-mère Marie pour y fonder une famille. Mais Marie avait le « mal du pays » et mes grands-parents revinrent dans la vallée avec leurs quatre enfants tous nés « américains », dont mon papa Henry. Ils quittèrent leur grande propriété pour définitivement s'installer à Saint-Maurice et y gérer l'auberge « Au Soleil » et l'épicerie Félix Meyer, reprises ensuite par leur fils (mon papa) Henry Meyer.



Henriette, comment êtes-vous arrivée à Thanvillé ?

Céleste Scheer, également né en 1929 et originaire de Saint-Maurice, était un client de notre auberge familiale. Je l'ai épousé le 16 septembre 1955, puis nous nous sommes installés à Thanvillé dans la maison située en face de l'allée du château. Mon mari travaillait dans une banque de Sélestat. Nous avons eu quatre enfants : Marc (1956), Martine et Mariette (1959) et Micheline (1964). En 1956-57, j'ai travaillé au bureau de l'usine Glaszmann de Thanvillé (actuellement Schenker Stores). Céleste, décédé en 1996, fût maire de Thanvillé de 1983 à 1995. Je suis grand-mère et arrière grand-mère de huit petits enfants et trois arrières petits enfants.



Madame Scheer, quelles sont vos occupations actuelles ?

Je suis installée à l'Ehpad de Villé depuis plus de trois ans car je n'aimais plus être toute seule la nuit dans ma maison. Tous les dimanches je me rends chez l'un de mes enfants. Je lis quotidiennement le journal (DNA), je fais des mots croisés, des jeux, du tricot, de la couture, toutes les activités proposées par l'Ehpad et je regarde un peu la TV. Mon portable est un bel outil de contact avec lequel j'envoie des SMS. J'ai aussi un journal dans lequel j'écris tous les jours, comme le faisait déjà mon mari Céleste.

Vite dit...

Ukraine : « *Vraiment dommage pour la population* »
Trump : « *Un farfelu !* »
La planète : « *Elle ne se porte pas trop bien* »

Henriette !... un petit mot aux habitants de Thanvillé

Je les aime encore tous
« *Ich hab sie noch àlli Liab* »
Joyeux Noël
« *Gleckliche Wihnächte* »



Entretien : Hubert Jaeger
Merci à Henriette, Mariette et Michel

Dans cette rubrique, nous souhaitons laisser la parole aux associations de Thanvillé, qui grâce à l'engagement de leurs membres et par leurs animations, font de notre village un lieu de vie bien agréable.

C.R.E.O.N.S. !

C'est une nouvelle année scolaire qui a commencé pour l'association Créons ! Nous sommes très heureux de pouvoir retrouver les enfants et leur proposer des animations.



Comme de coutume, les enfants ont joyeusement fêté Halloween en frappant aux portes des habitants du village qui les ont encore gentiment accueillis les bras chargés de friandises. Merci !

Pour la 1ère fois cette année, l'association a installé des sapins le long des axes principaux de Saint-Pierre-Bois et Thanvillé, les enfants et leurs parents ont pu les décorer.

Enfin, Saint Nicolas est passé à l'école et au périscolaire, il a pu discuter avec des enfants émerveillés de sa venue.

Encore de belles choses sont à venir pour les prochains mois.

Merci à tous ceux qui nous soutiennent et aux nouveaux venus !

Si vous souhaitez rejoindre l'association :

creons67220@gmail.com

AOC

La saison de l'Association A l'Ombre du Château (AOC) a pris fin de manière intense avec la fabrication de nos traditionnelles couronnes de l'Avent (environ 250) et autres décorations de Noël. Ces objets ont été mis en vente par nos talentueuses bricoleuses bénévoles à l'occasion du Noël au Château puis du marché de Noël de la ferme des Hutten. Ce fut un beau succès.

Durant cette saison, l'AOC a également été heureuse d'accueillir pas moins de 4000 visiteurs au jardin Lilaveronica. Soucieuse de la sauvegarde et de la valorisation du patrimoine de Thanvillé, notre association a organisé des visites guidées du village lors de la Journée du patrimoine. Assurées par l'AOC, les visites guidées historiques du château et ses visites ludiques ont été appréciées par de nombreux enfants et parents.



En octobre, 370 personnes ont assisté au spectacle théâtral et musical "Rêverie nocturne au château de Thanvillé" constitué de 5 saynètes relatant des épisodes de l'histoire du château. Ce fut un franc succès, porté par des bénévoles engagés, enthousiastes et motivés.

En 2026, le jardin ouvrira à nouveau ses portes de mai à octobre, tous les dimanches et mercredis après-midi de 14 h à 18 h (à la place du jeudi). Les parents, papy et mamy pourront ainsi profiter mieux encore de cet espace-nature si proche de chez nous, et de ses bassins. 2026 sera marquée par un événement de taille au jardin, qui accueillera des photos de Vincent MUNIER. Ce photographe et cinéaste de renommée internationale est l'auteur d'un film sur les forêts vosgiennes, *Le chant des forêts*, en salle à partir du 17 décembre. Les photos de Teddy Bracard seront aussi mises à l'honneur au jardin.

forêts, en salle à partir du 17 décembre. Les photos de Teddy Bracard seront aussi mises à l'honneur au jardin.

Notez aussi que la fête du jardin LILAVERONICA aura lieu le Dimanche 31 mai 2026.

Merci à vous toutes et tous, visiteurs, touristes, membres de l'AOC, qui nous soutenez grâce à vos dons et votre générosité.

En mon nom personnel et en celui de l'association A l'ombre du château, je vous souhaite de belles fêtes et une très bonne année 2026.

Vous avez envie de nous rejoindre ? Contactez-nous....

Francis Adrian - 06 82 07 38 03 - aoc.thanville67@gmail.com - aoc-alombreduchateau-thanville.com

A.L.C.S.

La nouvelle saison ALCS a démarré début septembre, 8 sections différentes sont proposées à nos membres. Belle reprise des différents groupes, 160 membres inscrits à ce jour.

L'AG de notre association le 21 novembre a réuni plus de 30 adhérents. Vous pouvez encore vous inscrire à une ou l'autre activité proposée.

Pour cela, vous pouvez télécharger notre programme d'activités sur le site de la commune et vous renseigner directement auprès de nos différents responsables.

Kürz ùn Guët

Chaque semaine, nos producteurs locaux se rassemblent au marché pour vous offrir le meilleur de notre vallée : fruits et légumes frais, fromages authentiques, pains faits maison, miels et bien plus encore. Derrière chaque étal se cache une histoire, celle d'hommes et de femmes passionnés qui travaillent avec cœur pour cultiver, élever et créer des produits d'exception.

Nous vous informons également que **notre maraîcher fait une pause jusqu'au printemps**, pour plusieurs raisons liées à son activité. Nous le remercions chaleureusement pour son engagement tout au long des saisons et avons hâte de le retrouver à son retour.

Par ailleurs, afin de mieux répondre aux disponibilités de chacun, **le marché changera de jour : il se tiendra désormais le mardi, de 16h à 19h.**

Merci à vous, et à très bientôt sur le marché !

Classement des maisons fleuries 2025

Cette année le soleil était de la partie et le fleurissement au rendez-vous. Un grand merci à vous. Le 25 juillet, comme à son habitude, un jury de la commune de Neubois a sillonné les rues de notre village afin d'apprécier votre travail. Le palmarès a été établi comme suit :



PRIX D'EXCELLENCE (Note > 18)	BUHL Corinne DOLLE Agnès	GARRE Denise GUENARD Jacqueline	SCHAHL Lucile SIEGEL Astrid		
PRIX D'HONNEUR (Note > 16)	ADRIAN Doris ADRIAN Bernadette BAUER Danièle	BERGER Catherine CONRAD Véronique DOLLE Anna	DOLLE Christiane ECKERT Marie-Louise MULLER Danièle	MUNSCH Corine PFLIEGER Liliane SCHMITT Paulette	UHLRICH Lionel THABARD Sandra
1ER PRIX (Note > 14)	ACHERE Christelle AYME Maurice BALHAZARD Anne-Marie BAUER Armand BERGER Régine DUBS Anne-Marie EHRHART Martine EHRHART Michèle ERNST Ginette	FRANTZ Huguette GAESSLER Brigitte HEBERLE Gaby HISSLER Gwenaëlle HUMBERT Antoine JORGE Myriam KOBLOTH Marie-Rose KOHLER Anne-Marie KOHLER Georgette	LAMBOT Laurine LAURE Claudette LAVIGNE Marie LAZARUS Valérie LERCH Sophie LOHMER Delphine LOPES Simone LUX Marie-Carmela MERCKLING M.-Antoinette	MESCHBERGER Estelle MISS Marine NEUBRAND Jeanne NEUBRAND Florent PFEIFFER Sylvie REUSCHLE Marie-Josée RIOTTO Evelyne RISCH Cécile ROCHAIS Michèle	ROELLY Roberte SCHWEITZER Jean-Luc SCHUHLER Valérie SENGLER Margot SIFFER Marie-Elise STAAR Fanny STADLER Elise WERLE Régine

RAPPEL DE BONNES PRATIQUES

Pour que notre belle commune conserve son cadre agréable et accueillant, nous nous permettons de rappeler quelques règles simples, mais très importantes pour le confort et la sécurité de tous :

Entretien des trottoirs et caniveaux

En période hivernale :

- ◆ Déneiger le trottoir
- ◆ Saler ou sabler en cas de verglas
- ◆ Veiller à ce que l'écoulement de l'eau ne soit pas obstrué.

En période estivale :

- ◆ Balayer et maintenir propres trottoirs et caniveaux devant son domicile.
- ◆ Enlever feuilles et mauvaises herbes.



Ces gestes simples permettent de prévenir les accidents, faciliter la circulation de tous : piétons, personnes âgées et poussettes.

Chiens sous contrôle



Il est rappelé que tout chien doit être tenu en laisse sur le domaine public. Cette mesure garantit la sécurité des personnes, des animaux et contribue à la tranquillité du voisinage.

Le propriétaire reste responsable des actes de son animal. En cas d'accident, c'est sa responsabilité qui est engagée si son chien est en liberté.

Pour le confort de tous et la propreté de notre environnement, merci de ramasser les déjections canines.



Les bénévoles du REPAIR CAFE DU GIESSEN vous accueilleront **le samedi 25 avril 2026, de 10 h à 12 h et de 13 h 30 à 18 h à la salle des fêtes de Thanvillé.**

C'est quoi, un REPAIR CAFE ?

Sont présents dans le REPAIR CAFE des experts bénévoles, qui ont une connaissance et une compétence du dépannage dans toutes sortes de domaines. Les visiteurs apportent leurs affaires cassées et se mettent au travail seuls ou avec l'aide d'experts. Et pendant l'intervention ou en attendant son tour, on vous offre du jus de pomme, du café et de la brioche ... Sympa, non ?

Dans la vallée, cette démarche permet chaque année d'éviter 1,2 tonne de déchets qui ne finissent pas à la déchèterie. Le calendrier est disponible dans les mairies, à la MJC – Le Vivarium ou sur Facebook.

Vous pouvez nous contacter : mjcrepaircafe.giessen@gmail.com

Conciliation de justice

Le conciliateur de justice est un auxiliaire de justice assermenté et bénévole, qui intervient en matière de droit civil pour trouver une solution amiable aux règlements de litiges entre 2 parties ou plus, qu'elles aient ou non déjà saisi un juge.

La conciliation est une procédure rapide, gratuite, confidentielle et ne nécessite aucun accord officiel.

Pour en savoir plus sur cette procédure simple et gratuite, vous pouvez vous renseigner au secrétariat de mairie ou sur les sites justice.gouv.fr et conciliateurs.fr.



Les Papillons Dorés

Depuis 1981, l'association du 3e âge de Saint-Pierre-Bois / Hohwarth, les Papillons Dorés, offre chaque mois aux anciens un agréable moment de rencontre, de partage et de convivialité.

Au programme : jeux de cartes, jeux de société, discussions, échanges de souvenirs d'antan, agrémentés de savoureux gâteaux et des meilleurs crus offerts par les aînés fêtant leur anniversaire.

Les Papillons Dorés seront ravis de vous accueillir à la salle multifonctions de Saint-Pierre-Bois l'après-midi de chaque premier jeudi du mois.

Pour prendre contact :

Florent MEYER 03 88 57 60 90 flomeyer@wanadoo.fr
Huguette ADRIAN 03 88 85 65 62 adrianroland@orange.fr



Le SDEA met à disposition des usagers une multitude d'informations et répond à toutes les questions que vous vous posez sur l'eau que vous utilisez et que vous consommez :

- ◆ Pourquoi l'eau est-elle plus ou moins calcaire ?
- ◆ L'eau que nous buvons est-elle saine ? Que disent les derniers rapports d'analyses ?
- ◆ Qui dois-je contacter en cas de fuite, ou d'incident sur le réseau ?

Le service relations usagers / clients est à votre disposition du lundi au vendredi de 7 h 30 à 17 h 30 au 03 88 19 29 99. En dehors de ces horaires, une permanence est à votre service 24h/24 et 7j/7 au 03 88 19 97 09.

Enfin, vous pouvez consulter le site sdea.fr

Élections municipales

Les élections municipales auront lieu les **15 et 22 mars 2026**. C'est un événement important dans la vie d'une commune et pour notre démocratie.

Pour voter, il est indispensable d'être inscrit sur les listes électorales. Vous avez jusqu'au 6 février pour vous inscrire. Pour cela, munissez-vous d'un justificatif d'identité et d'un justificatif de domicile ; vous pouvez effectuer cette démarche :

- ◆ En mairie
- ◆ Par Internet sur Service-public.fr
- ◆ Par courrier (formulaire CERFA n°12669*02)

Vous pouvez à tout moment vérifier votre situation électorale ainsi que votre bureau de vote sur le site SERVICE-PUBLIC.FR



État civil

Naissances

30/01/25 : Sasha MERTEN FLUCK, fille de Pierre MERTEN et Sarah FLUCK
 18/07/25 : Orghosa, Darius OMOREGIE, fils de Daniel OMOREGIE et Sandra UWADIA
 08/08/25 : Nehir, Alice SAGLAM, fille de Mehir SAGLAM et Emilie FLECHER

Mariages

22/04/25 : Elisabeth KIBONA et Patrick SENGLER
 22/08/25 : Emmeline SCHAAL et Ilyes OUCHENE
 17/10/25 : Sarah FLUCK et Pierre MERTEN
 18/10/25 : Inès HERNANDEZ et Lucas SCHAAL

Décès

21/12/24 : SCHOENHOFFER André
 01/01/25 : Francis ERNST
 08/01/25 : Jean-Claude AYMÉ
 10/01/25 : Roland ERNST
 28/05/25 : Nathalie ETMANSKI
 07/10/25 : René SPIEGEL
 13/11/25 : Margot SENGLER



Ils auront 80 ans et plus en 2026

01 janv. **Bernard MERCKLING** 90 ans
 10 janv **Heidrun DELBECQ, née STRUBE** 82 ans
 13 janv. **Marie-Rose KOBLOTH, née MARCOT** 86 ans
 27 janv. **Marie-Louise ECKERT, née GOEFFT** 84 ans
 1 fév. **Marie MARCK, née MAIRE** 91 ans
 1 fév. **Anne-Marie KOHLER, née FISHER** 83 ans
 3 fév. **Hélène KIEFFER, née JOUVE-RABAIN** 86 ans
 12 fév. **Henri ADRIAN** 85 ans
 14 fév. **Claude FRUHAUF** 87 ans
 23 fév. **Hélène SCHWOB, née REIBEL** 82 ans
 23 fév. **Jean-Pierre ADRIAN** 82 ans
 25 fév. **Juliette MUNSCH, née KOHLER** 94 ans
 10 mars **Marie-José SPIEGEL, née IMHOFF** 88 ans
 10 mars **Marie-Élise SIFFER, née IDOUX** 86 ans
 06 avr. **Gilbert FREY** 87 ans
 10 avr. **M-Antoinette MARTIN, née HAUSSLER** 81 ans
 16 avr. **François ECKERT** 83 ans
 16 avr. **Monique ERNST** 80 ans
 22 avr. **Jeanne NEUBRAND, née REIBEL** 90 ans
 22 avr. **Jean-Paul LORTHIOS** 82 ans
 02 mai **Renée BEAU** 85 ans
 02 mai **Jean DELBECK** 92 ans
 08 mai **Régine WERLE** 83 ANS
 12 mai **Susanne TEMPEL** 92 ans
 14 mai **Anna DOLLE, née DONTENVILLE** 83 ans
 26 mai **Marie-Thérèse BAULIN, née Burry** 84 ans
 27 mai **Susanne RENCKLY, née LUX** 85 ans

31 mai **M-Antoinette MERCKLING, née KNECHT** 86 ans
 12 juin **Antoine KNECHT**, 97 ans
 14 juin **Richard SENGLER** 89 ans
 22 juin **Jeanne ERNST, née HEINRICH** 95 ans
 25 juin **Pierre KOSYK** 88 ans
 10 juil. **Anne-Marie KOHLER, née WACH** 90 ans
 05 août **Nicole FREY, née JOANNES** 87 ans
 11 août **Blanche AUGUSTIN, née ERNST** 80 ans
 13 août **Henriette SCHEER, née MEYER**, 97 ans
 19 août **Simone LOPES, née FRAPPART** 88 ans
 20 août **Marie-Paule WERLI, née METZLER** 83 ans
 28 août **Gérard KOHLER** 88 ans
 13 sept. **Bernard FRANTZ** 92 ans
 14 sept. **Robert MARTIN** 82 ans
 21 sept. **Marthe WOERLY, née SCHURRA** 87 ans
 22 sept. **Régine BERGER, née KOHLER** 82 ans
 28 sept. **Annette FRUHAUF, née COLLOTTE** 87 ans
 22 oct. **Marie-Rose BECK, née MEISTERMANN** 86 ans
 24 oct. **Armande KERN, née RAFFNER** 96 ans
 13 nov. **Michèle ROCHAIS, née POUPON** 83 ans
 16 nov. **Cécile RISCH, née DOLLE** 85 ans
 29 nov. **Gérard SCHAHL** 81 ans
 06 déc. **Robert WERLI** 83 ans
 15 déc. **Aimé NEUBRAND** 91 ans
 22 déc. **François SIFFER** 87 ans
 24 déc. **Maurice AYME** 84 ans